

8 апреля 2024 г.

№ 333 - ОМПЧС

Организациям и учреждениям  
 в соответствии с Табелем передачи  
 прогностической информации

## ОПЕРАТИВНЫЙ ЕЖЕДНЕВНЫЙ ПРОГНОЗ чрезвычайных ситуаций (ЧС) на территории Калининградской области с 8 по 9 апреля 2024 года.

Подготовлен на основании информации Калининградского ЦГМС, Управления Федеральной службы по надзору  
 в сфере защиты прав потребителей и благополучия человека по Калининградской области, Центрального управления  
 Федеральной службы по экологическому, технологическому и атомному надзору, ИЗМИРАН, Филиала ФГБУ  
 «Администрация морских портов Балтийского моря» в порту Калининград

### ПРЕДУПРЕЖДЕНИЙ об опасных, неблагоприятных гидрометеорологических явлениях нет.

|  |                  |   |  |   |   |   |  |
|--|------------------|---|--|---|---|---|--|
|  | Погода безопасна |  | Погода потенциально опасна, возможны неблагоприятные (НЯ) гидрометеорологические явления |  | Погода опасна. Имеется вероятность стихийных бедствий, нанесения ущерба |  | Погода очень опасна. Имеется вероятность крупных разрушений и катастроф. |
|--|------------------|---|--|---|---|---|--|

## 1. АНАЛИЗ РИСКА (ОПЕРАТИВНАЯ ИНФОРМАЦИЯ)

### 1.1. АНАЛИЗ ОБСТАНОВКИ

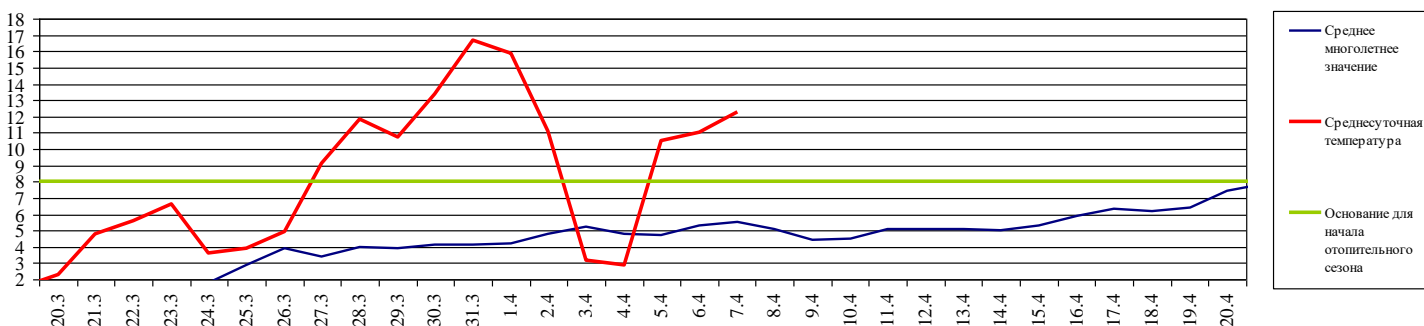
#### 1.1.1. Метеорологической на 06.00 МСК по данным Гидрометцентра России (meteoinfo.ru)

| Метеорологические величины | Балтийск  | Пионерский    | Калининград | Железнодорожный | Черняховск | Советск      |
|----------------------------|-----------|---------------|-------------|-----------------|------------|--------------|
| Т воздуха, °С              | +8,9      | +8,8          | +7,5        | +7,7            | +9,0       | +8,0         |
| Направление ветра          | восточный | юго-восточный | восточный   | юго-восточный   | южный      | юго-западный |
| Скорость ветра, м/с        | 1         | 1             | 2           | 1               | 1          | 1            |
| Видимость, км              | 10        | 10            | 4           | 10              | 10         | 20           |
| Осадки за 12 ч., мм        | 0         | 0             | 0           | 0               | 0          | 0            |
| Комментарий к погоде       | нет       | нет           | дымка       | нет             | нет        | нет          |

**Вывод: метеорологические явления, способные вызвать ЧС, не наблюдались.**

### 1.1.2. Средняя суточная температура воздуха в г. Калининград

Отопительный период должен начинаться не позднее и заканчиваться не ранее дня, следующего за днем окончания 5-дневного периода, в течение которого соответственно среднесуточная температура наружного воздуха ниже 8<sup>0</sup>С или среднесуточная температура наружного воздуха выше 8<sup>0</sup>С. (Постановление Правительства РФ от 06.05.2011 г. №354 (в ред. Постановления Правительства РФ от 25.12.2015 г. № 1434) «О предоставлении коммунальных услуг собственникам и пользователям помещений в многоквартирных домах и жилых домов»).

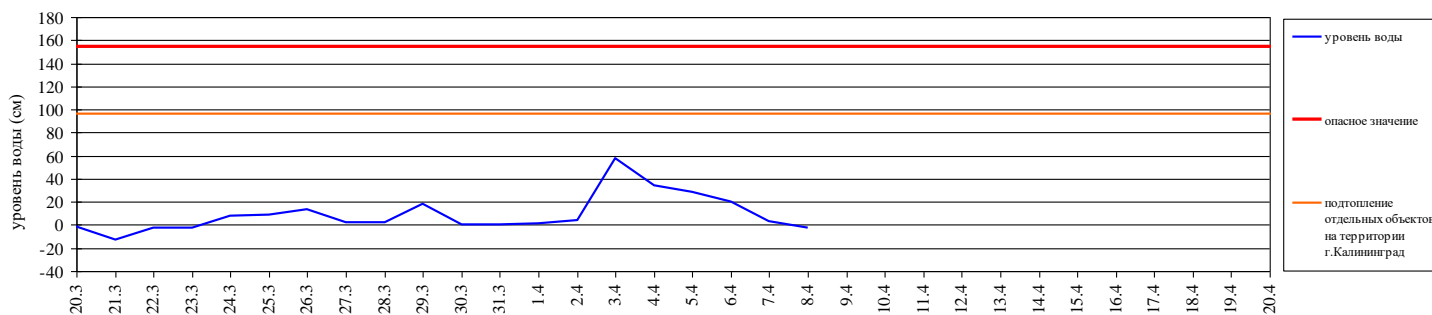


### 1.1.3. Гидрологической (информация Калининградского ЦГМС - филиала ФГБУ Северо-Западное Администрации Морского порта Калининград)

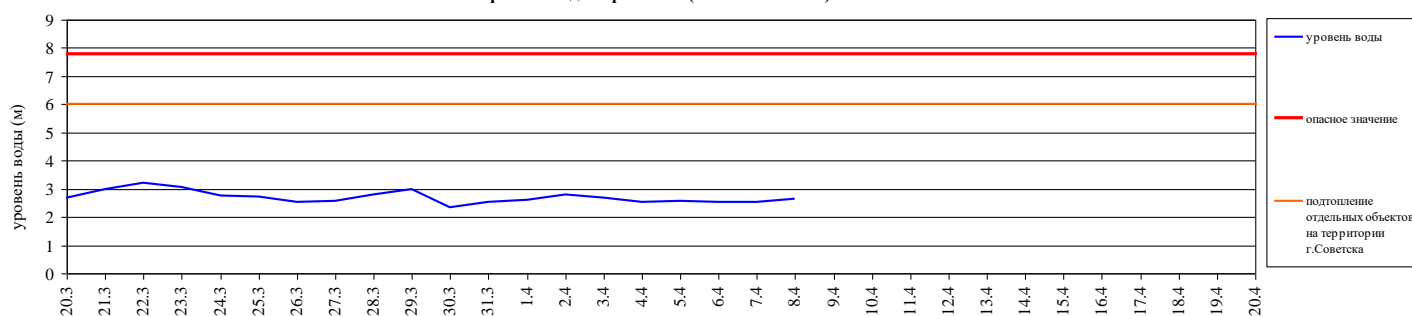
**Паводковая обстановка (существенные изменения в режиме рек области):**

**уровни воды на реках области не приближаются к опасным значениям.**

Уровень воды в р. Преголя относительно "0" поста МПК (г. Калининград)



Уровень воды в р. Неман (ГП-2 г. Советск)



### 1.1.4. Лесопожарной (информация Министерства природных ресурсов и экологии по Калининградской области и ЦУКС ГУ МЧС России по Калининградской области):

С 1 марта 2024 года установлено начало пожароопасного сезона на землях лесного фонда на территории Калининградской области (Приказ Министерства природных ресурсов и экологии по Калининградской области от 27 февраля 2024 г. № 72).

С 18 марта по 31 мая 2024 г. на территории Калининградской области установлен особый противопожарный режим (Приказ Министерства строительства и жилищно-коммунального хозяйства Калининградской области от 15 марта 2024 г. № 24)

По данным Калининградского ЦГМС пожароопасность по пунктам наблюдения (по состоянию на 15.00 07.04.2023):

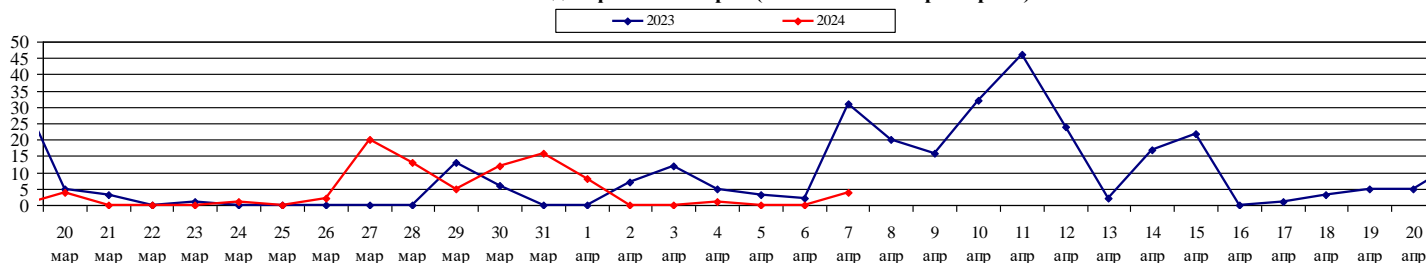
| Класс пожарной опасности | I   | II    | III                        | IV      | V            |
|--------------------------|---|-------|----------------------------|---------|--------------|
| Степень опасности        | отсутствует                                 | малая | средняя                    | высокая | чрезвычайная |
| Пункт наблюдения         | Класс пожарной опасности по условиям погоды |       | Степень пожарной опасности |         |              |
| Калининград              | 2   |       | малая                      |         |              |
| Пионерск                 | 1   |       | отсутствует                |         |              |
| Балтийск                 | 1   |       | отсутствует                |         |              |
| Советск                  | 1   |       | отсутствует                |         |              |
| Железнодорожный          | 1   |       | отсутствует                |         |              |
| Черняховск               | 1   |       | отсутствует                |         |              |
| Мамоново                 | 1   |       | отсутствует                |         |              |

По Калининградской области пожароопасность 1-2 класса.

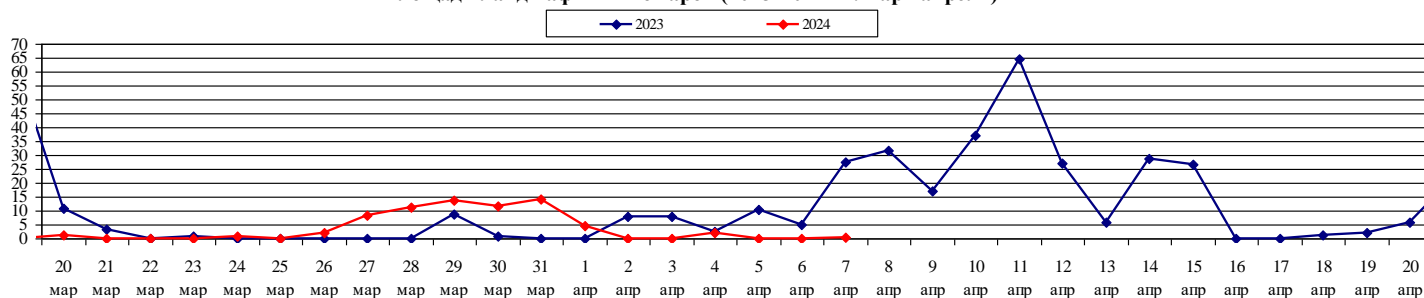
Данные о количестве природных пожаров по состоянию на 7 апреля 2024 г.

|                                  | За сутки | АППГ | Всего в 2024 году | Всего в АППГ |
|----------------------------------|----------|------|-------------------|--------------|
| Количество природных пожаров:    | 4        | 31   | 123               | 198          |
| в том числе ландшафтных пожаров: | 4        | 31   | 123               | 198          |
| в том числе лесных пожаров:      | 0        | 0    | 0                 | 0            |
| Действующие лесные пожары        | Нет      |      |                   |              |

Количество ландшафтных пожаров (2023-2024 гг. март-апрель)



Площадь ландшафтных пожаров (2023-2024 гг. март-апрель)



### 1.1.5. Агрометеорологической

| Опасные явления      | Место (наблюдательные подразделения КЦГМС) | Срок | Примечания |
|----------------------|--|------|------------|
| Переувлажнение почвы | нет  | нет  | нет        |
| Засуха почвенная     | нет  | нет  | нет        |
| Заморозки            | нет  | нет  | нет        |

### 1.1.6. Радиационной

| №  | Станция мониторинга | Широта, град. (сев.) | Долгота, град. (вост.) | Высота, м | Пределы колебания фонового уровня     | МЭД гамма-излучения, мкЗв/ч (мкР/ч) |
|----|---------------------|----------------------|------------------------|-----------|---------------------------------------|-------------------------------------|
| 1. | Балтийск            | 54.65                | 19.88                  | 4         | 0,10 – 0,16 мкЗв/ч<br>(10 – 16 мкР/ч) | 0,12 (13)                           |
| 2. | Мамоново            | 54.47                | 19.93                  | 28        |                                       | 0,12 (13)                           |
| 3. | Пионерский          | 54.95                | 20.15                  | 39        |                                       | 0,12 (13)                           |
| 4. | Калининград         | 54.72                | 20.55                  | 21        |                                       | 0,15 (16)                           |
| 5. | Железнодорожный     | 54.37                | 21.30                  | 50        |                                       | 0,15 (16)                           |
| 6. | Черняховск          | 54.63                | 21.77                  | 25        |                                       | 0,11 (12)                           |
| 7. | Советск             | 55.08                | 21.93                  | 37        |                                       | 0,10 (11)                           |

1.1.7. Химической (постоянно осуществляется собственниками и эксплуатирующими организациями стационарных химически опасных объектов)

Выбросов (сбросов) в атмосферу, гидросферу, и литосферу АХОВ на территориях химически опасных объектов, в санитарно-защитных и охранных зонах не обнаружено.

### 1.1.8. Геофизической

|                               |   |
|-------------------------------|---|
| Геомагнитная обстановка:      | спокойная с отдельными периодами неустойчивости |
| Вспышечная активность солнца: | низкая  |

### 1.1.9. Эпидемиологической, эпизоотической и фитосанитарной

|                                |               |
|--------------------------------|---------------|
| Эпидемиологическая обстановка: | благополучная |
| Эпизоотическая обстановка:     | благополучная |
| Фитосанитарная обстановка:     | благополучная |

### 1.1.10. Техногенные и природные ЧС, аварий и инциденты, близкие по параметрам к ЧС

| Характер | Место | Дата | Описание |
|----------|-------|------|----------|
| нет      | нет   | нет  | нет      |

## 2. ПРОГНОСТИЧЕСКАЯ ИНФОРМАЦИЯ

### 2.1. Прогноз метеорологических условий по территории Калининградской области на сутки и последующие двое суток - (информация Калининградского ЦГМС)

| Дата        | 08.04.2024  | 09.04.2024                  |                          | 10.04.2024              |
|-------------|---|-----------------------------|--------------------------|-------------------------|
| Время       | 09.00-21.00   | 21.00-09.00                 | 09.00-21.00              | 21.00-09.00             |
| Облачность  | облачно с прояснениями  | переменная облачность       | переменная облачность    | облачно с прояснениями  |
| Осадки      | без существенных осадков  | без существенных осадков    | без существенных осадков | без осадков             |
| Ветер       | юго-восточный, восточный 5-10 м/с   | переменный 1-5 м/с          | юго-восточный 3-8 м/с    | переменный 1-5 м/с      |
| Температура | +16...+21 <sup>0</sup> С  | +8...+13 <sup>0</sup> С     | +20...+22 <sup>0</sup> С | +8...+12 <sup>0</sup> С |
| Явления     | нет   | местами туман               | нет                      | нет                     |
| Видимость   | 3-7 км  | 3-6 км, в тумане 500-1000 м | 3-6 км                   | 3-6 км                  |
| Выводы      | <b>Метеорологические явления, способные вызвать ЧС не прогнозируются.</b> |                             |                          |                         |

### 2.2. Вспомогательный прогноз метеорологических условий по пунктам Калининградской области на сутки (информация Гидрометцентра России)

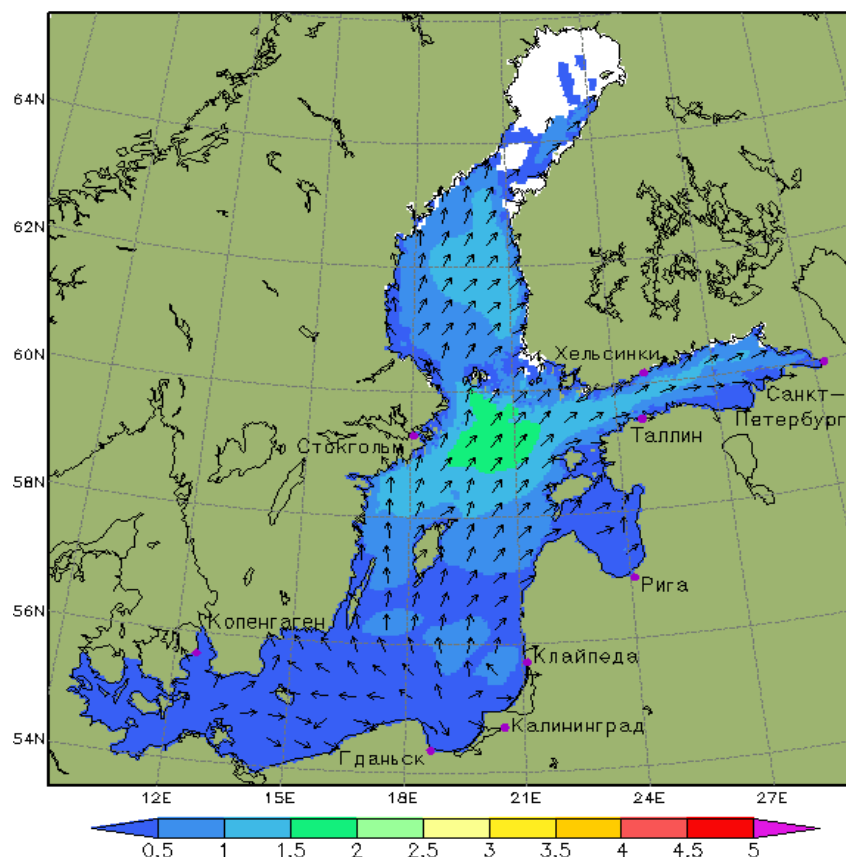
| Метеорологические величины           | Пункты наблюдения                        |                      |  |                      |                      |                      |
|--------------------------------------|--|----------------------|--|----------------------|----------------------|----------------------|
|                                      | Балтийск                                 | Пионерский           | Калининград                              | Железнодорожный      | Черняховск           | Советск              |
| Т воздуха днем/ночью, <sup>0</sup> С | +17/+9                                   | +17/+8               | +21/+12                                  | +22/+13              | +21/+13              | +19/+12              |
| Осадки, мм                           | 0,2                                      | 0                    | 0,2                                      | 0                    | 0                    | 0                    |
| Направление ветра                    | восточный                                | восточный            | юго-восточный                            | юго-восточный        | восточный            | восточный            |
| Скорость ветра, м/с                  | 4  | 5                    | 3  | 2                    | 2                    | 3                    |
| Комментарий к прогнозу погоды        | облачно, небольшой кратковременный дождь | облачно, без осадков | облачно, небольшой кратковременный дождь | облачно, без осадков | облачно, без осадков | облачно, без осадков |

### 2.3. Агрометеорологический прогноз: ЧС не прогнозируется.

2.4. Прогноз космической погоды: вспышечная активность низкая. Геомагнитное поле спокойное с отдельными периодами неустойчивости. Радиационная обстановка невозмущенная. Ожидается ухудшение условий КВ-радиосвязи возможно в течение суток.

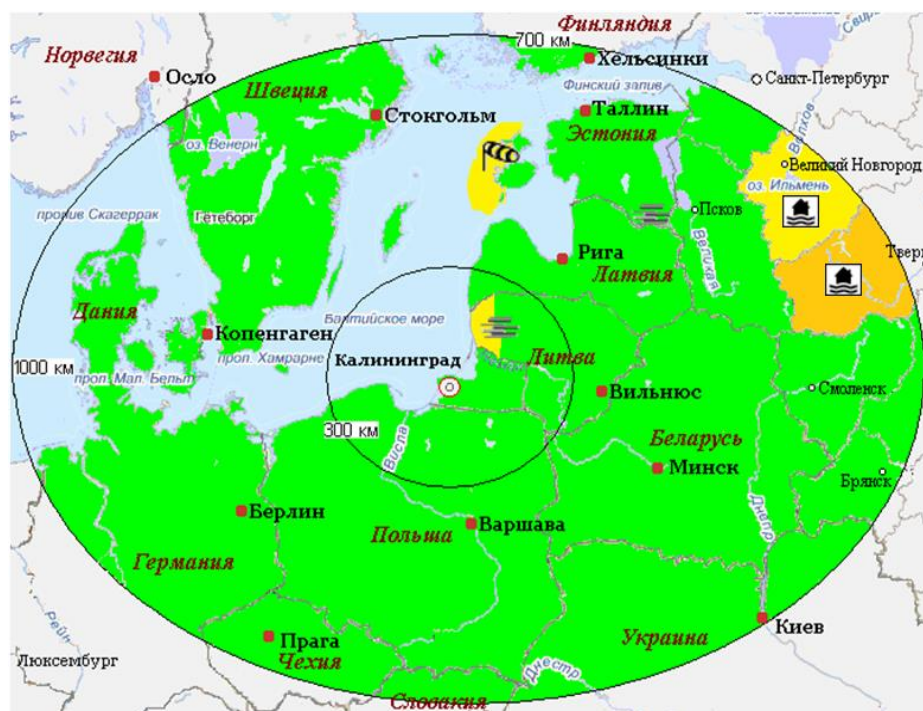
## 2.5. Прогноз высоты волн и направления волн в Балтийском море

15-00 08.04.2024



Высота волн в юго-восточной части Балтийского моря до 1,0 м, у побережья Калининградской области до 0,5 м

## 2.6. Прогноз природных опасностей на территории Европы



### Условные обозначения

|  |                                  |
|--|----------------------------------|
|  | Сильный ветер                    |
|  | Сильный дождь                    |
|  | Подтопление                      |
|  | Туман                            |
|  | Высокая пожарная опасность лесов |
|  | Прочие опасности                 |
|  | Экстремально низкая температура  |
|  | Высокий прибой                   |
|  | Гроза                            |
|  | Снег                             |

Угрозы природного характера на территории Европы, способные вызвать ЧС на территории Калининградской области отсутствуют.

### 3. ОЦЕНКА РИСКА

#### 3.1. ПРОГНОЗ ЧРЕЗВЫЧАЙНЫХ СИТУАЦИЙ

##### 3.1.1. Природные чрезвычайные ситуации

|  |  |
|--|--|
| Возможные ЧС:<br>(на основании анализа данных многолетних наблюдений, краткосрочного метеопрогноза, с учетом возможных природных опасностей на территории европейских стран) | <b>локального характера, обусловленные</b><br><b>агрометеорологическими явлениями (0,003).</b> |
|--|--|

##### 3.1.2. Техногенные чрезвычайные ситуации

|   |  |
|---|--|
| Возможные ЧС:<br>(на основании анализа данных многолетних наблюдений) | <b>локального характера, обусловленные:</b><br>- авариями на автодорогах (0,002);<br>- авариями на судах (0,003);<br>- авариями на коммунальных системах жизнеобеспечения (0,002);<br>- техногенными пожарами (0,002). |
|---|--|

##### 3.1.3. Биолого-социальные чрезвычайные ситуации

|  |  |
|--|--|
| Возможные ЧС:<br>(на основании данных многолетних наблюдений и анализа эпидемиологической, эпизоотической и фитосанитарной обстановки) | <b>локального характера, обусловленные</b><br><b>инфекционной заболеваемостью населения</b><br><b>(0,002).</b> |
|--|--|

Дежурный по отделу  
 Начальник отдела

И.П. Гаврилюк  
 А.А. Юрченко